

# Permanences et processus lents dans un système territorial en transition éléments de résultats du programme Systerpa.



**P. Dérioz, Ph. Bachimon & L. Arcuset** (Université d'Avignon et des Pays de Vaucluse / UMR Espace-Dev 228 IRD) - **M. Loireau** (UMR Espace-Dev 228 IRD)

*Séminaire de restitution de l'OHM du Haut Vicdessos, Toulouse, 08/12/2014*





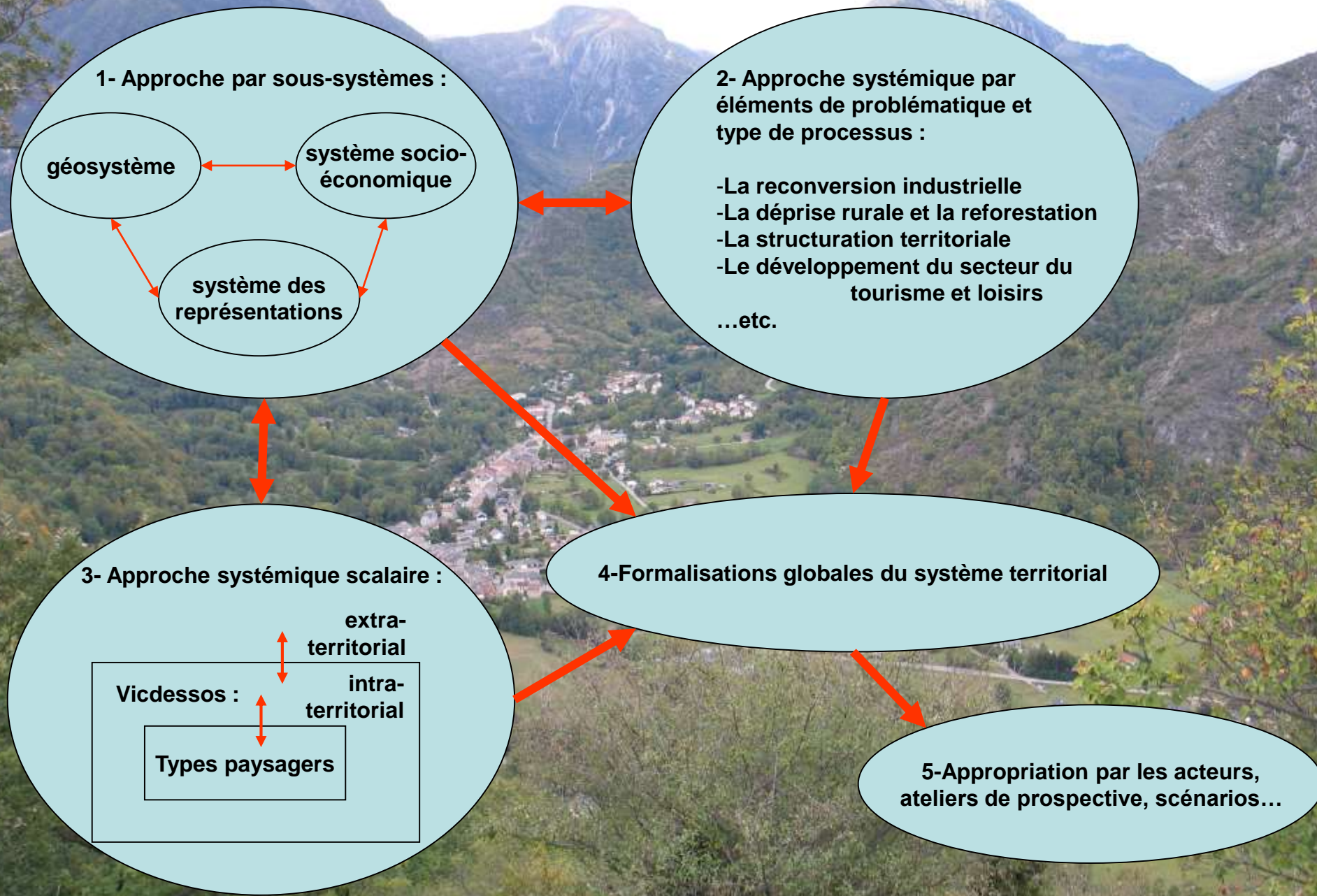
## Rappel des objectifs du programme SYSTERPA (2011-14)

« Valorisation de la ressource **paysagère** et mutations contemporaines du **système territorial** en Haut-Vicdessos : formalisation, indicateurs, scénarios »

- une entrée thématique privilégiée : l'approche du paysage en tant que « ressource » pour le territoire et ses habitants, dans le cadre de la socio-économie du tourisme et des loisirs

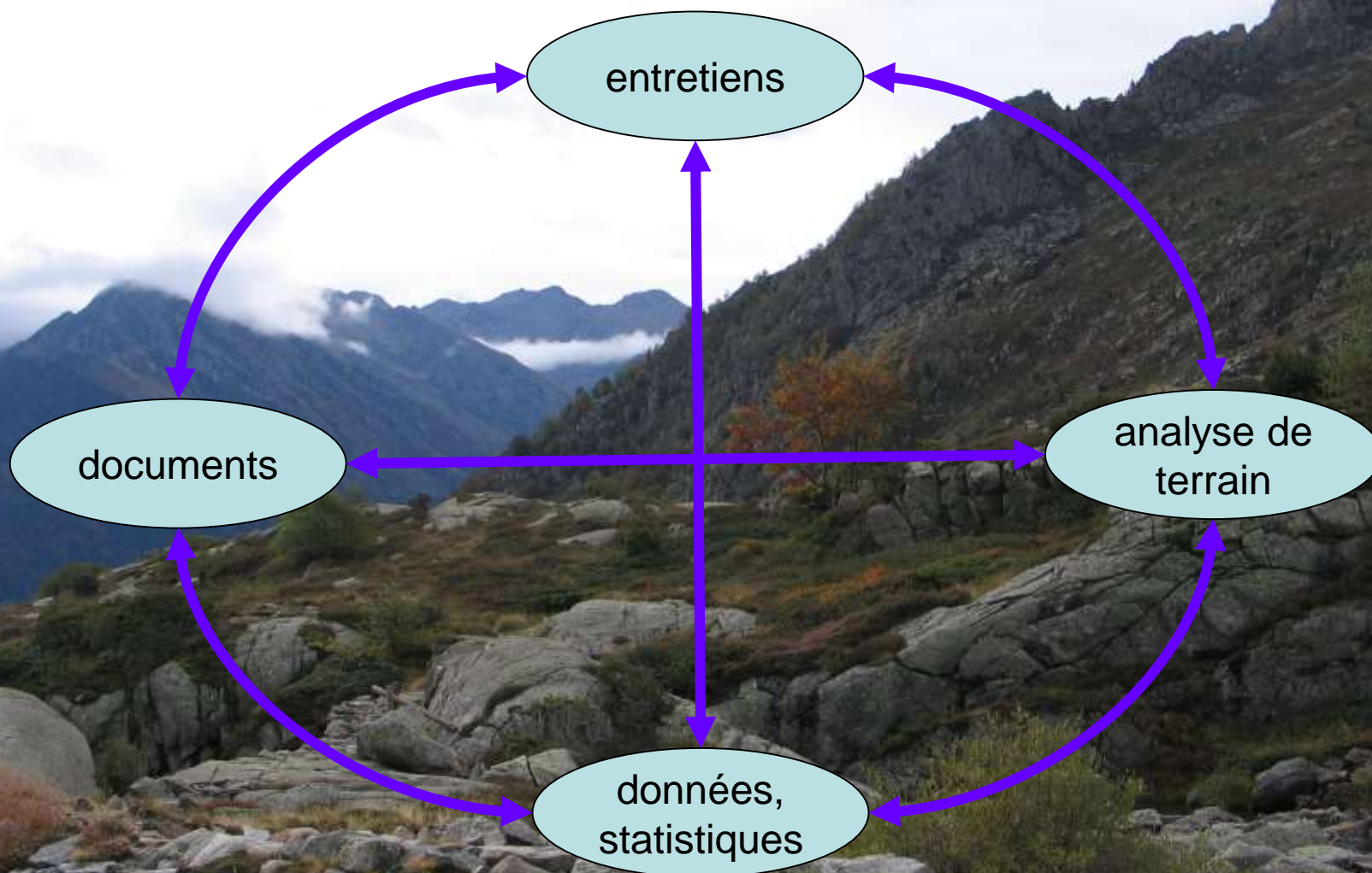
- une spécificité méthodologique : la recherche d'une formalisation systémique du territoire et de ses évolutions contemporaines





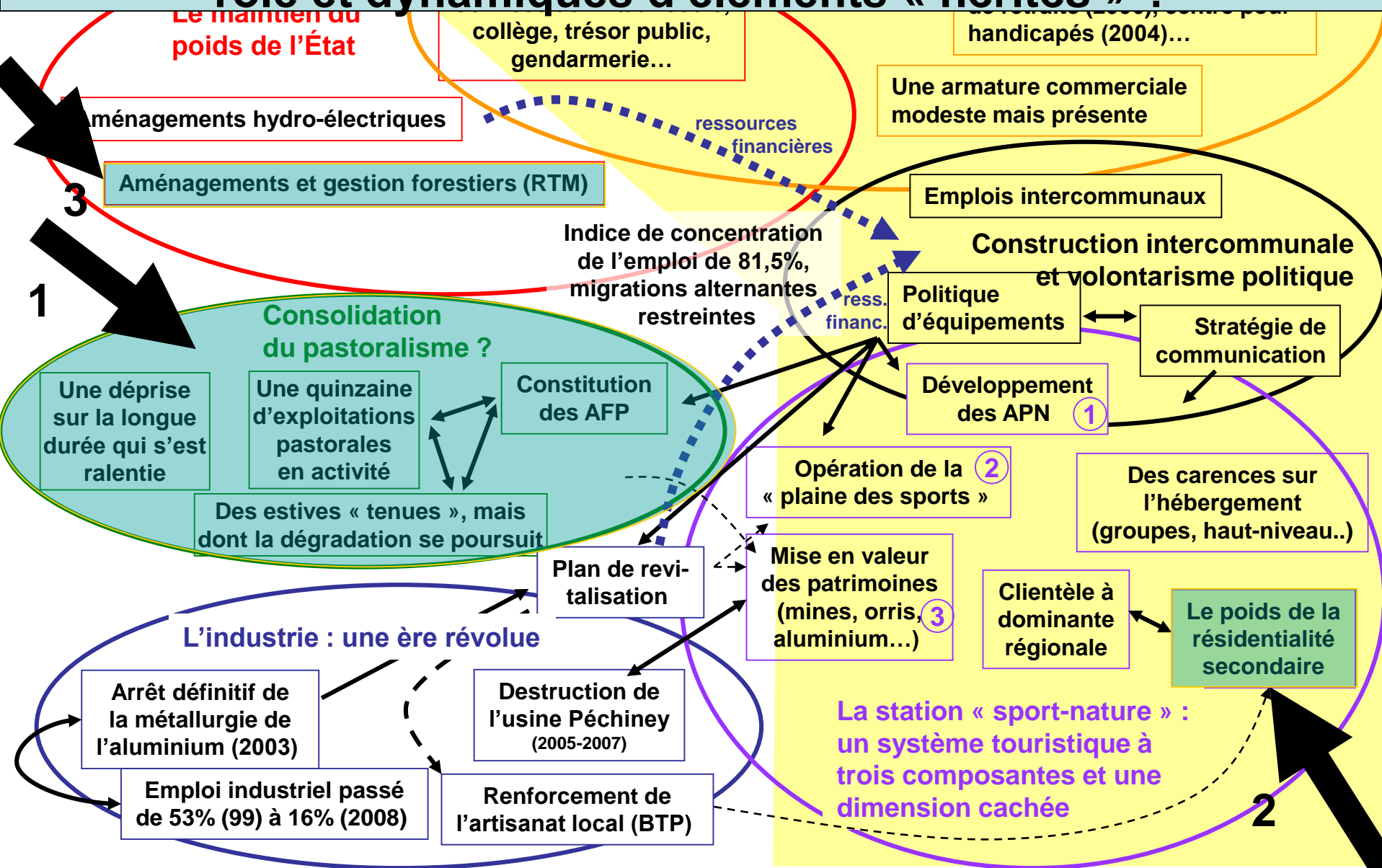
**Trois entrées pour la formalisation du système territorial de la CC du Vicdessos**

Sources et démarche :





# Place des travaux 2013-14 dans le cadre systémique général : rôle et dynamiques d'éléments « hérités » ?



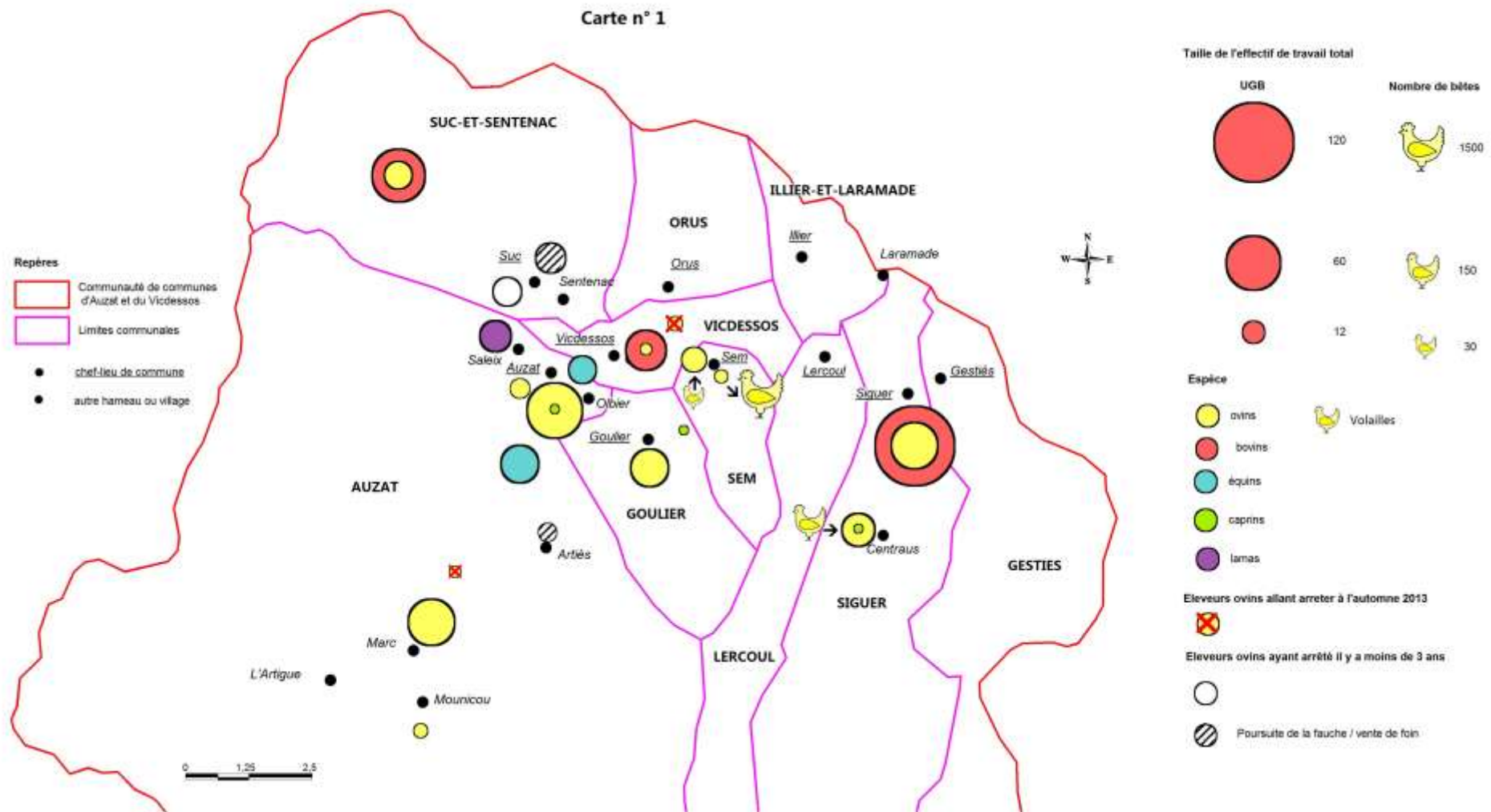


# 1 - Un pastoralisme toujours actif (mais pas partout), un rôle dans le système territorial en évolution



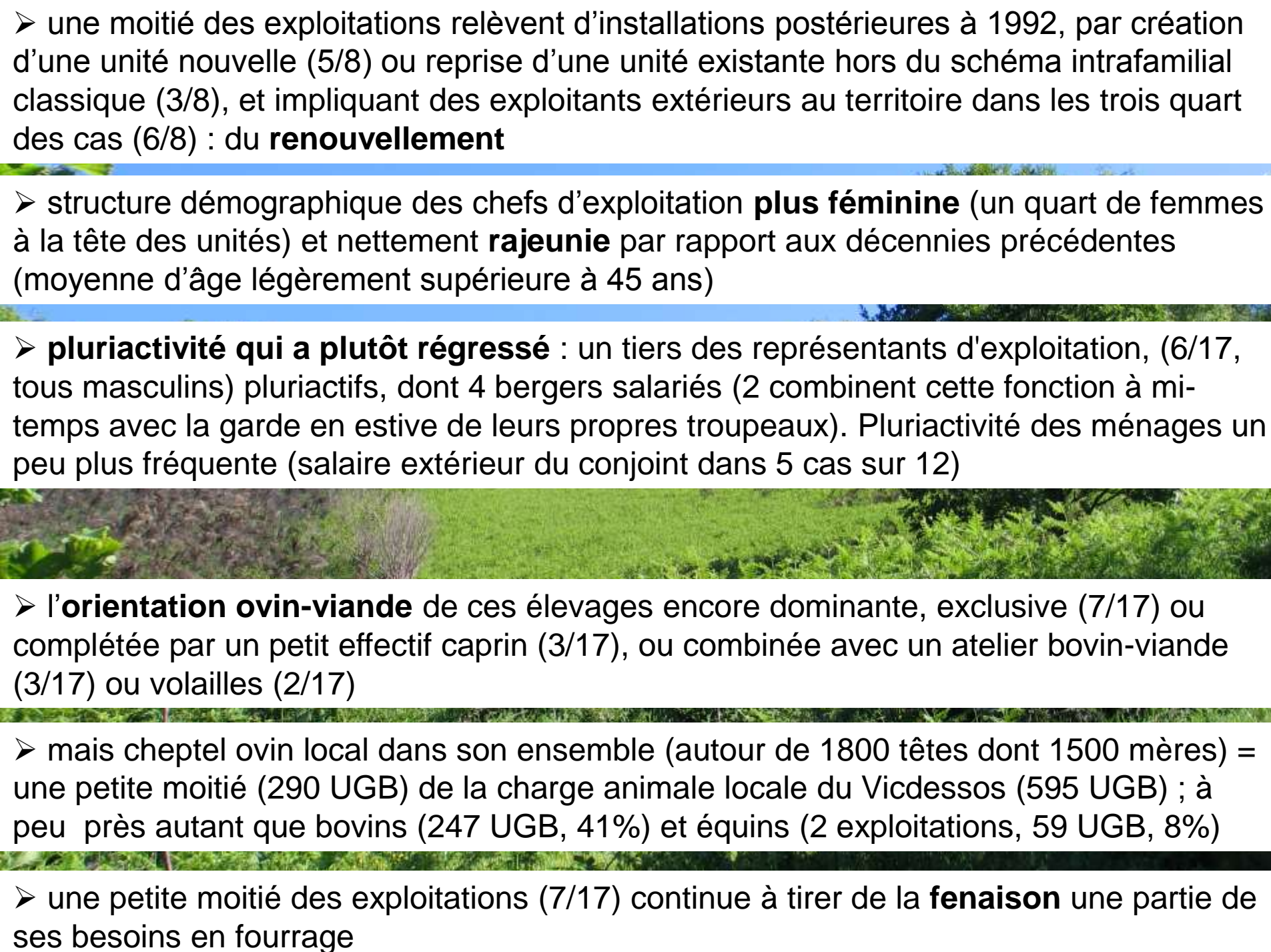
Pacage en forêt sous l'étang d'Izourt





Une petite vingtaine d'exploitations en activité...

Cancel E., 2013. *Etat des lieux socio-économique, spatial et environnementale des activités pastorales sur le territoire de la communauté de commune d'Auzat-Vicdessos*, LP GAEMP-CC d'Auzat et du Vicdessos-UMR Espace-Dev 228 IRD – OHM du Haut-Vicdessos

- 
- une moitié des exploitations relèvent d'installations postérieures à 1992, par création d'une unité nouvelle (5/8) ou reprise d'une unité existante hors du schéma intrafamilial classique (3/8), et impliquant des exploitants extérieurs au territoire dans les trois quart des cas (6/8) : du **renouvellement**
  - structure démographique des chefs d'exploitation **plus féminine** (un quart de femmes à la tête des unités) et nettement **rajeunie** par rapport aux décennies précédentes (moyenne d'âge légèrement supérieure à 45 ans)
  - **pluriactivité qui a plutôt régressé** : un tiers des représentants d'exploitation, (6/17, tous masculins) pluriactifs, dont 4 bergers salariés (2 combinent cette fonction à mi-temps avec la garde en estive de leurs propres troupeaux). Pluriactivité des ménages un peu plus fréquente (salaire extérieur du conjoint dans 5 cas sur 12)
  - l'**orientation ovin-viande** de ces élevages encore dominante, exclusive (7/17) ou complétée par un petit effectif caprin (3/17), ou combinée avec un atelier bovin-viande (3/17) ou volailles (2/17)
  - mais cheptel ovin local dans son ensemble (autour de 1800 têtes dont 1500 mères) = une petite moitié (290 UGB) de la charge animale locale du Vicdessos (595 UGB) ; à peu près autant que bovins (247 UGB, 41%) et équins (2 exploitations, 59 UGB, 8%)
  - une petite moitié des exploitations (7/17) continue à tirer de la **fenaison** une partie de ses besoins en fourrage



Une activité structurée collectivement, avec implication forte de la communauté de communes et de certaines collectivités locales

**Tourisme et montagne**

- ▲ Sommets principaux
- 🏠 Refuges
- ★ Secteurs principaux de fréquentation touristique
- GR 10

**Repères**

- ▭ Limites communales
- Chef-lieu de commune
- Autres villages et hameaux
- Ruisseau du Vicdessos
- Plans d'eau

**Surfaces pastorales et gestion collective**

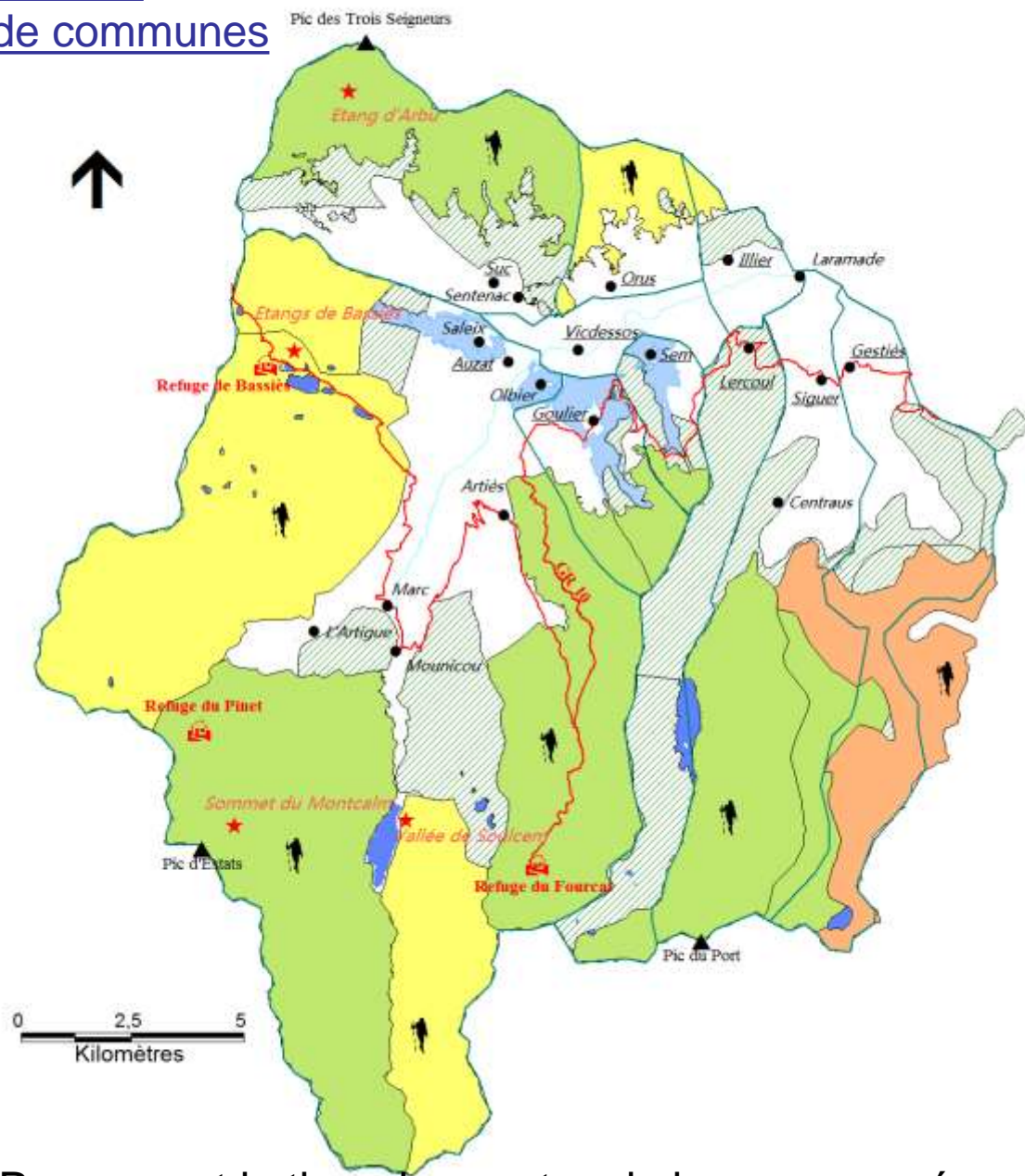
**Groupements Pastoraux (GP)**

- président local
- part d'éleveurs locaux
- extérieurs uniquement

👤 Estive gardée

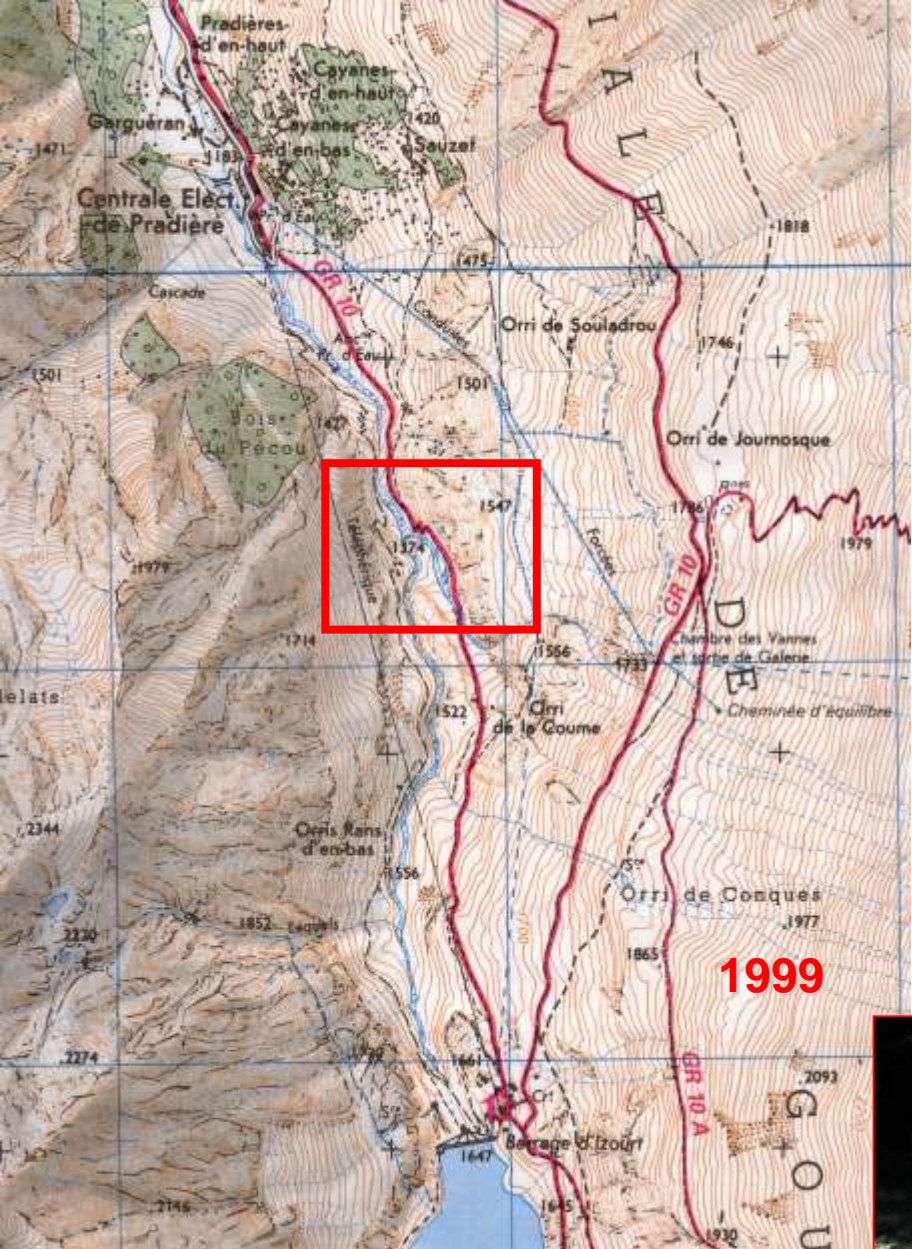
**Autres Unités Pastorales**

**Associations Foncières Pastorales (AFP)**



➤ les locaux restent à la tête de 7 GP, occupent le tiers des postes de bergers, représentent le tiers des exploitations utilisatrices, pour environ un tiers aussi de la charge



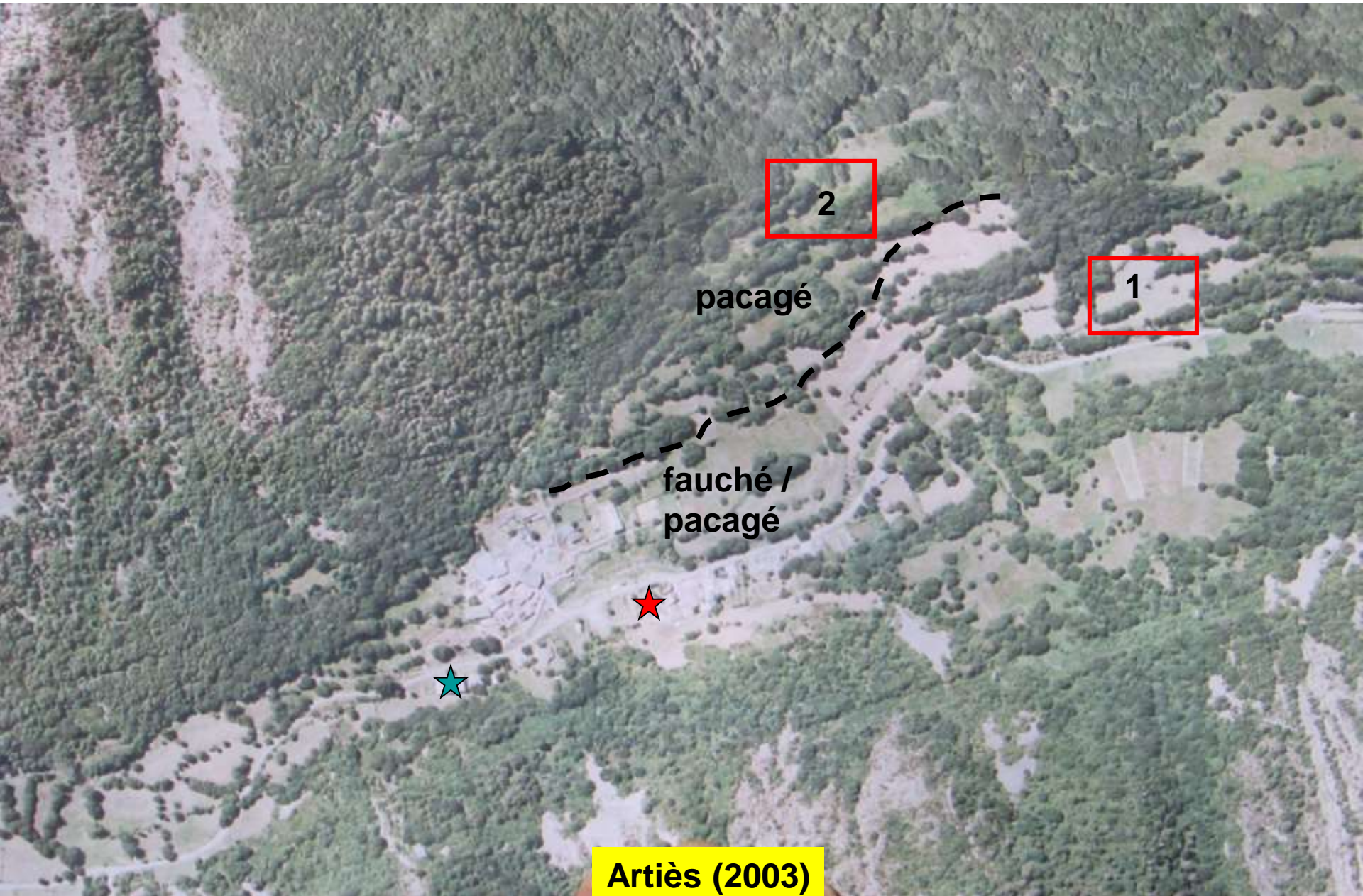


2011

Des arbres qui continuent à gagner du terrain : ex. en vallée d'Artès



Des fonds de vallée qui se trouvent à un tournant ?



Artiès (2003)

2012 : vente du troupeau ovin

★ Siège exploitation    ★ Bergerie






**Secteur 1 : poursuite de la fauche sans pacage ?**

**juin 2013**



**Secteur 2 : arrêt du pacage et poursuite de la fermeture ?**



**frênes**



**roncier**

**juin 2013**





Des structures foncières émietées





Une dégradation des qualités fourragères des espaces pastoraux,  
variable selon les secteurs

**estives de Bassiès**



**friches vers Salingres,  
au-dessus de Saleix**

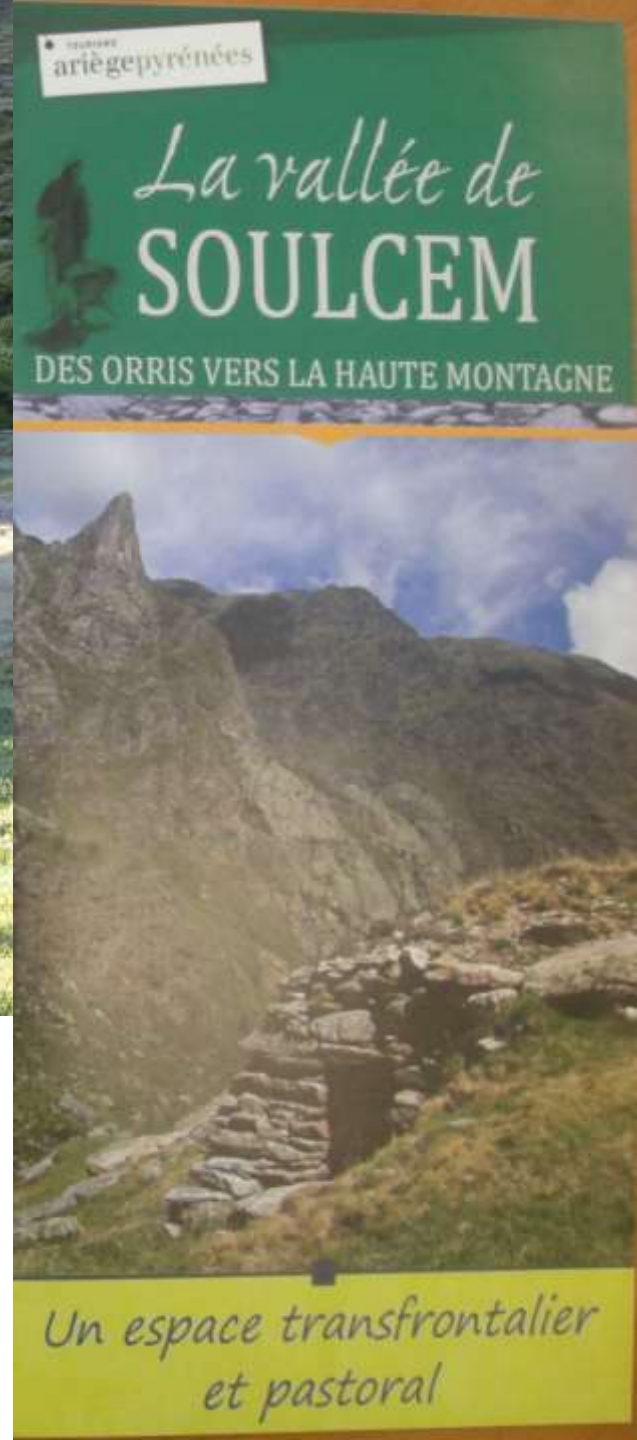






Orris de Pla Nouzère

Faute de production « territorialisée »,  
une contribution modeste à l'offre touristique, via  
la dimension patrimoniale et l'entretien des espaces...





## ■ LA FERME DU MINIER, Sem

Stéphane et Irène Marcolin • tél. : 05 61 03 84 15 - 06 83 85 86 66

e-mail : [stephane.marcolin@orange.fr](mailto:stephane.marcolin@orange.fr)

site : [www.fermeduminier.free.fr](http://www.fermeduminier.free.fr)



A la Ferme du Minier, nous élevons nos volailles de façon traditionnelle, en pleine nature et aux céréales. Nous avons également une activité de gavage de canards. Sur commande, à la ferme, vous trouverez nos volailles prêtes à cuire, le canard gras et notre agneau. Nous avons également toute une gamme de conserves. Ferme auberge sur réservation.

Pour tout renseignement n'hésitez pas à nous contacter.

## ■ LA FERME DES LAMAS, Village de Saleix – 09220 Auzat

Contact : Laurence Marandola – Eduardo Zalles

tél. : 05 61 03 19 80 - 06 31 66 10 83

e-mail : [pyrenees-lamas@wanadoo.fr](mailto:pyrenees-lamas@wanadoo.fr) • site : [www.lamasdespyrenees.fr](http://www.lamasdespyrenees.fr)

Juillet et août : visite de la ferme du lundi au dimanche à 17 h. Visite - balade ½ journée, du lundi au samedi à 14h sur rendez-vous. Toute l'année sur rendez-vous.

• **Tarif de la visite : adulte : 5 € ; enfant (5 à 12 ans) : 3 €**

Découverte du monde des lamas.

Evasion et plaisir! En montagne, faites le plein d'aventure avec nos lamas.

Visite de la ferme : visite animée par un llamero (éleveur-conducteur de lama), nous vous emmenons au milieu de notre troupeau de lamas, pour les observer et les caresser des plus grands aux derniers nés. Nous partagerons avec vous les secrets de ces animaux. Espace d'accueil et boutique autour du travail de la laine.

Visite-promenade, avec les lamas : moment de grand bonheur et complicité lors d'une balade avec lamas en longe dans la magnifique vallée de Saleix. A la journée ou demi-journée, accessible aux enfants à partir de 4 ans.

Balade contée avec les lamas et Daniel Oulié conteur Pyren'ariégeois. Avec nos lamas, voyage dans la veillée et l'imaginaire au fil des sentiers. Balade contée

accompagnée. Enfant à partir de 6 ans. Demi-journée, sur rendez-vous.

Séjour randonnées avec lamas en montagne : voyage à pied avec des lamas pour compagnons. Séjour tout compris de 2 à 5 jours encadré par accompagnateur en montagne (BE).

Accueil groupes et scolaires : ateliers à la journée et demi-journée. Label fermes écoles et fermes de découverte.



...davantage qu'à travers les prestations ou les produits.

Saleix



# Graphique 1 : Les différents types de diversification des élevages

Nombre d'exploitations concernées

**Transhumance**  
en Pays d'Auzat et du Vicdessos  
Soulcem - 14 et 15 juin 2013

Accompagnez  
les bergers et les troupeaux  
sur les sentiers des estives!

- Repas avec les bergers
- Présentation des races sur les estives
- Démonstration de tonte à l'ancienne
- Démonstration du travail des chiens de troupeaux
- Visite commentée des orrys du Carla

Renseignements  
05 61 03 83 32 - 06 88 56 81 44 - [camping.auzat@orange.fr](mailto:camping.auzat@orange.fr)

L'ARIÉGEAIS  
Groupement Rural du Méribail

LA VITRINE DES RACES PYRÉNÉENNES

FOIRE DE  
TARASCON

8 ET 9  
MAI 2013

PROGRAMME  
2013

756<sup>ème</sup>  
ANNÉE

VILLE DE  
TARASCON  
ARIÈGE

[www.mairie-tarascon.com](http://www.mairie-tarascon.com)

CONTACT 05 61 03 83 32

Mais un statut qui évolue progressivement dans les faits comme en termes de communication et d'intégration dans le nouveau système territorial.



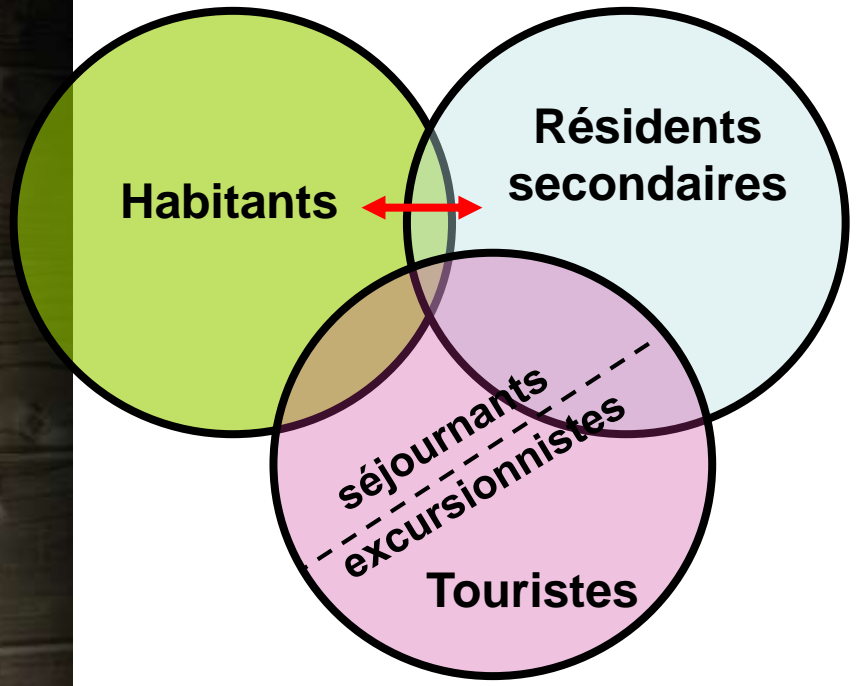
## 2 – ancienneté et poids de la résidence secondaire







Trois groupes inégalement présents, mais d'importance similaire



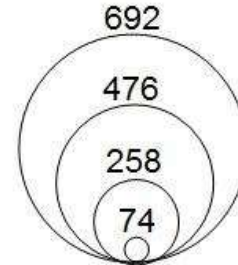
Autour de 2000 lits marchands, pour 1485 résidences secondaires et 1400 habitants permanents



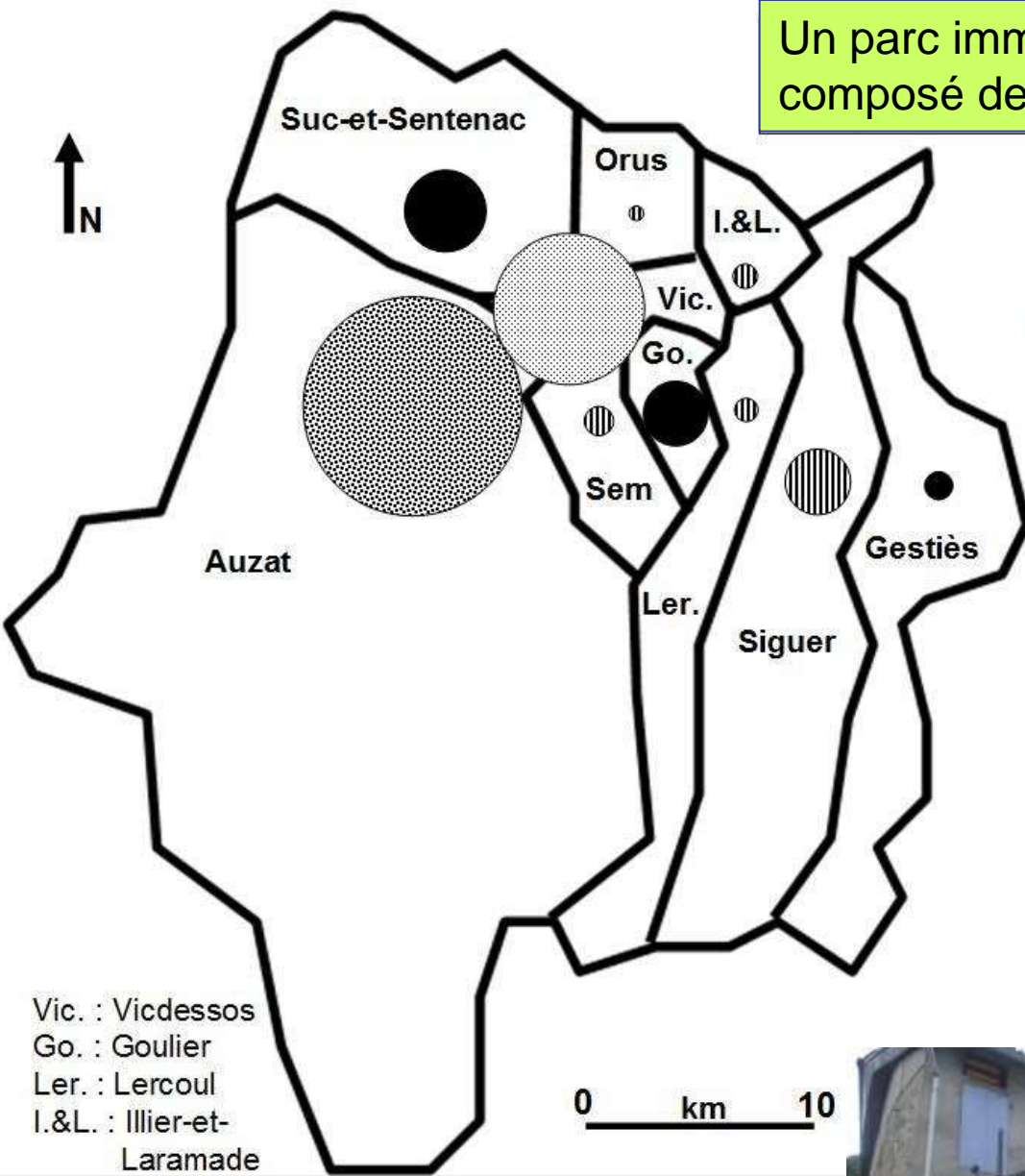
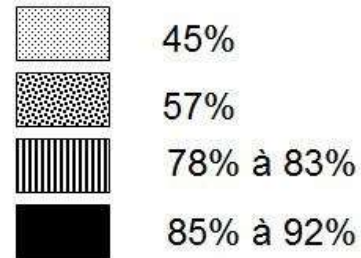
# Un parc immobilier aux deux-tiers composé de résidences secondaires

(source : INSEE, 2008)

Nombre total de logements :



% de résidences secondaires :



Vic. : Vicdessos  
Go. : Goulhier  
Ler. : Lercoul  
I.&L. : Illier-et-Laramade

0 km 10

➤ Le poids de la résidence secondaire : des clientèles « captives »...

Orus, hors saison



Suc, l'été





...mais aussi un investissement sur le territoire des résidents secondaires qui dépasse la seule fréquentation de loisir



➤ des racines locales fréquentes, des « habitués » qui ont fait souche, des effets « filières »...

➤ Un rôle actif dans le fonctionnement associatif local (opérations d'entretien, de fleurissement, de restauration du patrimoine, d'embellissement, préparation de la fête du village...)



Goulier



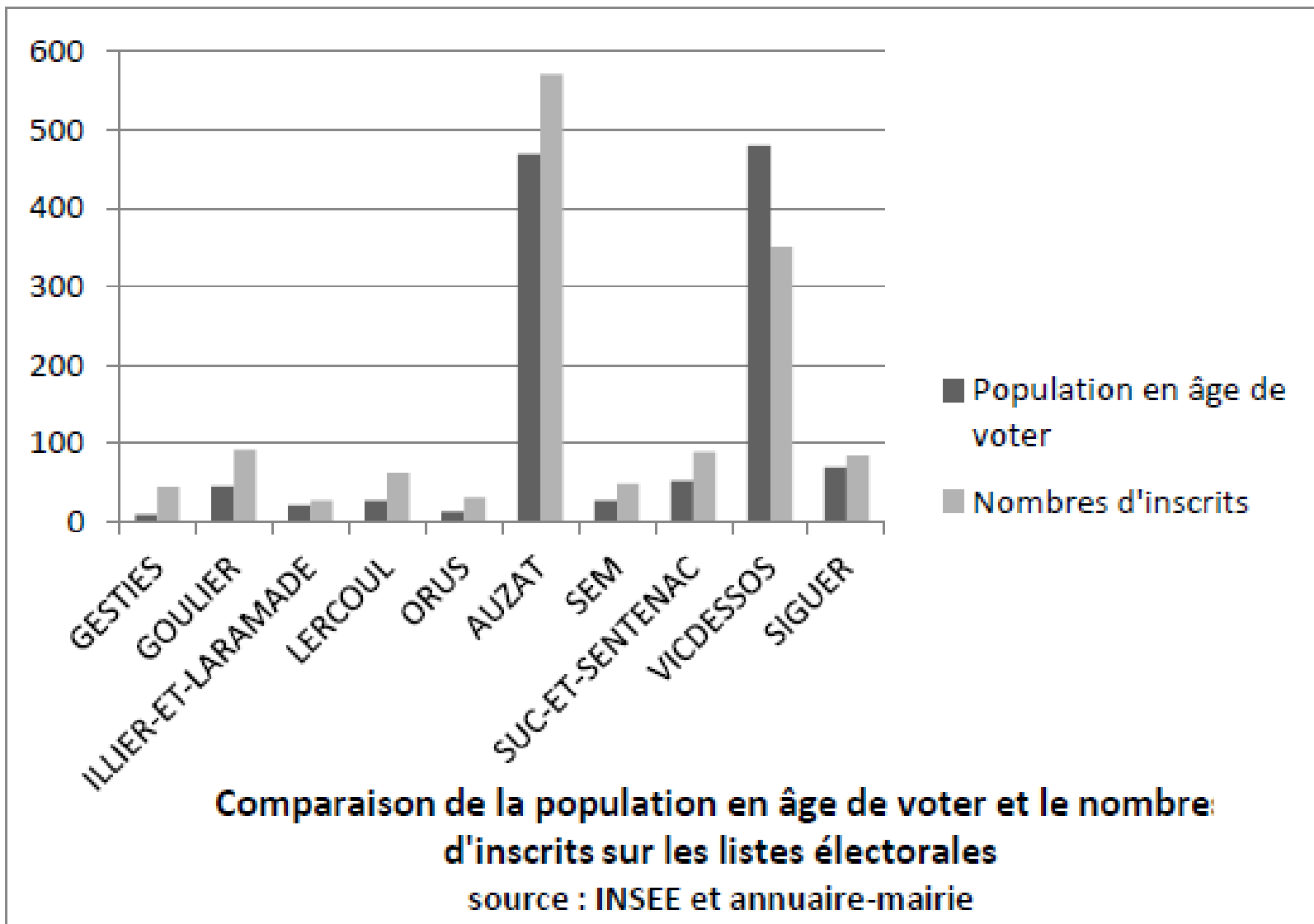


➤ La détention de foncier, et la participation au fonctionnement de certaines AFP (Associations foncières pastorales)



Les lamas de l'AFP de Saleix





Etchegaray-Funès (M2 Géoter UAPV 2012)

➤ la participation directe à la vie politique locale (inscription sur les listes électorales, intégration au sein des conseils municipaux).



Des modalités de présence extrêmement variables, du passage quasi quotidien au bref séjour estival.



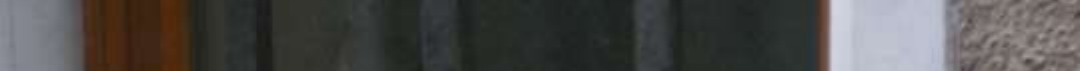
➤ La résidence secondaire : un point de fixation où accueillir famille et amis, davantage qu'une maison à louer

➤ Une puissante pulsation estivale (15/07 au 15/08) : 40 habitants recensés à Goulier, autour de 700 en pointe l'été...



Auzat





➤ Un marché immobilier longtemps plutôt « fermé » (transactions en interne), qui tend à s'ouvrir un peu ?

➤ Pour certains villages, une fréquentation en baisse (durée/fréquence des séjours) : rôle de l'âge, de la crise... L'existence de cycles animation / assoupissement ?



Saleix

Goulier



## L'exemple d'Olbier

Une seule habitante entre 1977 et 1985

Aujourd'hui 6 résidences principales pour 55 résidences secondaires

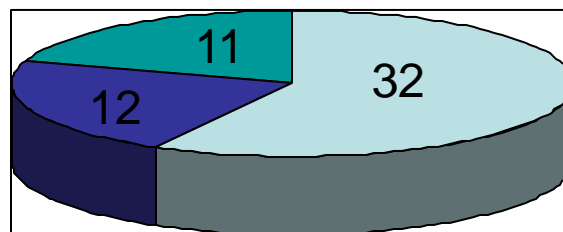
29% environ viennent de Toulouse

60% environ impliqués dans l'AFP

65% environ membres de l'association  
*Olbier en fête*

Des durées et des modalités de présence sur place très variables

Dont :



- ayant des attaches familiales
- ayant connu olbier par des amis originaires
- venus de l'extérieur sans liens locaux



## L'exemple de Sem

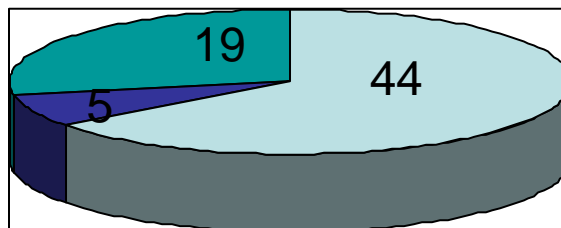
Aujourd'hui 12 résidences principales pour 67 résidences secondaires et 3 résidences en temps partagé (6 mois / 6 mois) (82 en tout)

58% environ viennent de Toulouse (ou de Haute-Garonne) (39/67)

Là aussi une AFP où les résidents secondaires sont majoritaires

Des durées et des modalités de présence sur place très variables

Dont :



- ayant des attaches familiales
- ayant connu olbier par des amis originaires
- venus de l'extérieur sans liens locaux



## L'exemple de Lercoul

Cinq habitants en 1975

Aujourd'hui 9 résidences principales pour 58 résidences secondaires (+ 3 logements vacants ou à vendre et 1 gîte touristique. En tout 71 logements)

43% des résidents secondaires viennent de l'agglomération toulousaine (25/58), 17% de l'Ariège proche (10/58), 10% du grand Sud-Ouest (Albi, Revel, Cahors, Montauban, Bordeaux...), 10% de la région parisienne, 7% du Sud-Est (Montpellier, Dignes, Marseille, Perpignan), aucun de l'Europe du Nord...

Nombre d'entre eux sont inscrits sur les listes électorales (23 habitants permanents recensés / 91 inscrits), 3 conseillers municipaux sur 7 sont des résidents secondaires

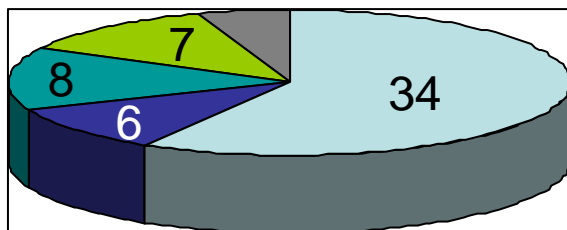
Des durées et des modalités de présence sur place très variables



## L'exemple de Lercoul

Sur les 58 résidences secondaires :

Dont :



- ayant des attaches familiales
- ayant connu olbier en vacance enfants
- ayant acheté récemment sans liens locaux
- ayant acheté depuis plus de 15 ans sans liens locaux
- ?





Un constat de terrain à confirmer :  
de nombreuses granges en cours de « rénovation » en montagne...



### 3 – quelle gestion pour la forêt ?



#### Charte forestière de territoire de l'est du Parc naturel régional des Pyrénées Ariégeoises

DIAGNOSTIC DE TERRITOIRE

Octobre 2012



Au programme de 2015...

Route Forestière  
de Sainte Tanoque



## 7 publications :

### articles :

- Bachimon P., Dério P., Vlès V., 2015 (soumis). « Les phénomènes de dédoublement résidentiel dans les trajectoires de plusieurs systèmes touristiques pyrénéens, Cerdagne (P.O.), Vicdessos (Ariège) et haute vallée d'Ossau (P.A.), *Sud-Ouest Européen*, à paraître.
- Dério P., Bachimon P., Loireau M., 2014 (accepté, à paraître). « Mise en scène du paysage montagnard et valorisation sélective des patrimoines dans une vallée pyrénéenne en reconversion économique (Vicdessos, Ariège) », *Projets de paysage*, Actes du colloque « Paysage(s) et Patrimoine(s) : connaissance, reconnaissance, protection, gestion et valorisation », ENSPN Blois, 24-25 septembre 2013
- Dério P., Loireau M., Bachimon P., Cancel E. Clément D., 2014. « Quelle place pour les activités pastorales dans la reconversion économique du Vicdessos (Pyrénées ariégeoises) ? », *Revue de Géographie Alpine / Journal of alpine research*, n° 2014-2, « Espaces et acteurs pastoraux : entre pastoralisme et pastoralité », O. Turquin & C. Mounet (dir.) [en ligne : <http://rga.revues.org/2287> (version en Français) / <http://rga.revues.org/2398> (version en Anglais)]
- Dério P., 2014. « From electrometallurgy to outdoor recreation in Vicdessos (Ariège, French Pyrenees) », in *Tourism in Mountain Regions. Hopes, Fears and Realities*, B. Debarbieux, M. Oiry, G. Rudaz, D. Maselli, T. Kohler & M. Jurek (eds), Sustainable Mountain Development Series, Geneva, Switzerland: UNIGE, CDE, SDC, pp. 26-27.
- Dério P., 2013. « La place du paysage dans l'action des Parcs Naturels régionaux depuis la Loi Paysage (1993) : enjeu central mais mission impossible ? », *Projets de Paysage*, dossier thématique n°9, « *Le paysage a-t-il imposé sa loi ?* », resp. éditorial H. Davodeau. [en ligne : [http://www.projetsdepaysage.fr/fr/la\\_place\\_du\\_paysage\\_dans\\_l\\_action\\_des\\_parcs\\_naturels\\_regionaux\\_depuis\\_la\\_loi\\_paysage\\_1993](http://www.projetsdepaysage.fr/fr/la_place_du_paysage_dans_l_action_des_parcs_naturels_regionaux_depuis_la_loi_paysage_1993) ]
- Dério P., Bachimon P., Loireau M., Laques A.E., Dessay N., 2013. « Nouveautés et permanences en Haut-Vicdessos, un territoire en reconversion », in *Ariège, terre de science*, Coll. Petit Illustré - *La Dépêche du Midi* / CNRS, n°19, p. 19.
- Cancel E., 2013. *Etat des lieux socio-économique, spatial et environnementale des activités pastorales sur le territoire de la communauté de commune d'Auzat-Vicdessos*, LP GAEM-CC d'Auzat et du Vicdessos-UMR Espace-Dev 228 IRD – OHM du Haut-Vicdessos, 101 p + annexes.



## Communications et conférences :

- Dérior P., Bachimon P. (2014). « Quelle place pour les résidences secondaires dans le fonctionnement des territoires touristiques ? Études de cas en Vicdessos et en Cerdagne », conférence publique, Lercoul (Vicdessos, Ariège), 24 juillet 2014.
- Dérior P., Bachimon P., Loireau P. (2013). « Mise en scène du paysage montagnard et valorisation sélective des patrimoines dans une vallée pyrénéenne en reconversion économique (Vicdessos, Ariège) », communication au Colloque International « Paysage(s) et patrimoine(s) : connaissance, reconnaissance, protection, gestion et valorisation », Blois, 24-25 septembre 2013, ENSNP Blois / équipe IPAPE-UMR CITERES
- Dérior P. (2013). « Le Vicdessos, un petit territoire de montagne en reconversion : nouveautés et rémanences », conférence à l'occasion de l'atelier terrain des 4<sup>e</sup> Rencontres scientifiques du PNR des Pyrénées Ariégeoises, Montréal-de-Sos (Auzat, 09), 9 novembre 2013.
- Dérior P., Bachimon P. (2013). « Penser le territoire en tant que station : échelles du volontarisme politique et modalités du développement touristique en Vicdessos (Ariège) », Workshop TRATSO – MSHA, Collioure, 4 septembre 2013.
- Dérior P. (2013). « Sports de nature et patrimoines au cœur du projet de reconversion d'un territoire montagnard fragilisé : du travail sur l'image au changement de système en Vicdessos », conférence dans le cadre des animations du Barri, Maison du Patrimoine, Auzat (09), 6 juin 2013.